



стр. 2-14

**Хроника
уходящего года**



стр. 7

**О бухгалтерии
замолвлено слово**



стр. 8-9

**На воздушных шарах полетать в
облаках приглашает В. Тютюков**



стр. 13

**На пятом "зажигали"
на пятерку**

Проекты успеха и роста



Два проекта успешно представил СЛИ на Республиканской научной молодежной выставке, организованной Министерством образования РК совместно с Советом молодых ученых и специалистов Коми. Она прошла 10-12 декабря в Республиканском центре дополнительного образования.

Это "Модернизация обычного оборудования в автоматизированные станки с числовым программным управлением", автором которого выступил инженер института Сергей Гусев, и "От мягкой ЕСФ-отбелки целлюлозы - к замкнутому водопользованию" студентки 5 курса технологического факультета Екатерины Карповой. Первый из этих проектов экспертная комиссия выставки удостоила диплома первой степени и кубка. Сертификат участника от Коми республиканского отделения Российского детского фонда достался другому нашему проекту.

Окончание на стр. 5.

ХРОНИКА ЗНАЧИМЫХ И ДОБРЫХ ДЕЛ

2009-й отсчитывает последние дни. Уходящий год для Лесного института очень насыщен большими и малыми событиями, из которых складывается новейшая история СЛИ. Но все эти события вольно или невольно мы соотносим с большими датами, отмеченными в этом году: 50-летие преобразования Сыктывкарского учебно-консультационного пункта Всесоюзного заочного лесотехнического института в филиал, 45-

летие вхождения его в состав Ленинградской государственной лесотехнической академии и 15-летие обретения нашим вузом статуса института. На полосах этого номера газеты "МыСЛИ" (страницы со 2 по 14) публикуется хроника событий. Конечно, не все произошедшее она включает, тем не менее, она позволит студентам и сотрудникам института оценить год уходящий и войти в 2010-й год с багажом свершенных значимых и добрых дел.

НА МЕЖВУЗОВСКОЙ ВОЛНЕ

Московский государственный университет леса отметил 90-летие. За годы своего существования он подготовил более 100 тысяч высококлассных специалистов для нужд лесного комплекса и ракетно-космической отрасли страны. МГУЛ прошел путь от скромного вуза до крупнейшего в отрасли образовательно-научного инновационного комплекса. На торжественном вечере было зачитано поздравление от Главы Республики Коми В. А. Торлопова, а также вручен подарок и приветственный адрес от коллектива Сыктывкарского лесного института.

В Воронежской государственной лесотехнической академии состоялось выездное заседание совета Учебно-методического объединения (УМО) высших учебных заведений РФ по образованию в области лесного дела. В нем приняли участие руководители ведущих вузов лесного профиля, в том числе член УМО, директор СЛИ, профессор В. Жиделева. На данном заседании рассмотрены вопросы формирования направлений подготовки по специальностям "Лесное дело" и "Ландшафтная архитектура", проектирования нового поколения основных образовательных программ, отчеты о работе секций и комиссий УМО и Научно-образовательной ассоциации лесного комплекса за 2009 год.

Архангельскому государственному техническому университету исполнилось 80 лет. Начинаясь он как Архангельский лесотехнический институт. Первый набор в 1929 году на единственный факультет был по тем временам не маленьким - 80 студентов. Сегодняшний АГТУ - это мощный политех на Северо-Западе нашей страны.

Команда программистов Петрозаводского государственного университета стала победителем полуфинальных соревнований командного чемпионата мира по программированию среди стран, входящих в Северо-Восточный Европейский регион (NEERC). В рамках полуфинала чемпионата мира по программированию прошла Всероссийская командная олимпиада студентов, в которой команда ПетрГУ также стала победителем.

МЕХАНИКИ ВКУСИЛИ ПЛОД



На базе учебной лаборатории "Механика современных лесозаготовительных машин" СЛИ при участии ООО НПП "Леспромсервис" прошел первый семинар для механиков предприятий, эксплуатирующих лесозаготовительную технику Ponsse.

Таким образом, спустя немногим более двух месяцев после создания, эта лаборатория стала заниматься не только подготовкой будущих инженеров-механиков, но и переподготовкой и повышением квалификации действующих специалистов, занятых техническим обслуживанием современных лесозаготовительных машин - харвестеров и форвардеров.

Как известно, лаборатория - плод доброго партнерства ОАО "Монди СЛПК", компании "Леспромсервис" и СЛИ. Она позволила дополнить образовательную программу кафедры "Машины и оборудование лесного комплекса" подготовкой соответствующих специалистов.

Директор СЛИ В. Жиделева, открывая обучающий семинар, отметила его безусловную важность для того, чтобы набраться необходимого опыта и в полной мере реализовать образовательный и обучающий потенциал лаборатории, поскольку, по общему признанию, ни один лесной вуз России не обладает такой современной базой в этом направлении. Валентина Васильевна выразила уверенность, что в 2010 году при



ХРОНИКА УХОДЯЩЕГО ГОДА

ЯНВАРЬ

■ Студент лесотранспортного факультета института Иван Артеев - чемпион России. Иван первым преодолел 50-километровую дистанцию гонки свободным стилем на чемпионате России в Рыбинске (Ярославская область).

■ Первое и второе места в открытом лично-командном первенстве Коми по стрельбе из

пневматического оружия заняли студенты Сыктывкарского лесного института Дмитрий Пименов и Анна Артемьева.

ФЕВРАЛЬ

■ В СЛИ в рамках программы российско-шведского сотрудничества в лесном секторе прошел четвертый международный семинар на тему "Доступность лесных ресурсов и развитие сети лесных дорог".

Обсуждались технологии

дорожного строительства с учетом региональных особенностей, а также планирование проведения практических мероприятий на примере конкретного участка дороги республики.

■ Состоялся круглый стол по вопросам молодежной политики, обучения студентов и их будущей работы с участием заместителя председателя комитета Государственной Думы России по пробле-

мам Севера и Дальнего Востока Ростиславом Гольдштейном.

■ Исследования преподавателей Сыктывкарского лесного института по устойчивому лесопользованию в Коми войдут в учебное пособие для вузов Северо-Запада Европы. Об этом было сказано на международном семинаре в рамках программы российско-шведского сотрудничества в лесном секторе, который проходил в СЛИ.

ПАРТНЕРСТВА ИНСТИТУТА И БИЗНЕСА

финансовой поддержке ОАО "Монди СЛПК" лаборатория будет дооснащена.

Участниками семинара были специалисты ООО "Фин-Леском", ООО "Печора-Энергоресурс", ООО "Ясногеспром", ООО "Коми Экспорт Торг", ООО "Ремонтно-механический завод", ПУ-20, а также преподаватели и группа студентов 4 и 5 курсов лесотранспортного факультета. Специалисты "Леспромсервиса" А. Тропников и А. Красильников рассказали об особенностях конструкции и функционирования электрогидравлических систем на примере тормозной системы техники Ponsse и об измерительной системе Opti4G 4.700.

Принимавший участие в работе семинара заместитель директора ООО "Леспромсервис" А. Кокшаров не скрывал своего удовлетворения его организацией и уровнем проведения: "К семинару был проявлен большой интерес. Это говорит о том, что достигается главная цель - новое качество обучения и повышения квалификации специалистов. Так что проведение на базе СЛИ таких семинаров должно стать неотъемлемой частью общей концепции подготовки профессионалов современной лесозаготовительной техники".

Такая концепция наиболее полно и эффективно могла бы быть реализована в рамках предлагаемого руководством "Монди СЛПК" проекта создания Академии леса с участием СЛИ и ряда учебных заведений начального профессионального звена республики.

Николай ТРОФИМОВ.
Фото Виталия МЯКОТЫ.



ХРОНИКА УХОДЯЩЕГО ГОДА

■ ОАО "Монди СЛПК" представил студентам Сыктывкарского лесного института свою модель управления лесопользованием в ходе мастер-класса, впервые проведенного для обучающихся по специальности "Лесное хозяйство".

■ В институте в рамках программы российско-шведского сотрудничества в лесном секторе прошел международный семинар "Устойчивое лесопользование".

Целью данного семинара было обсуждение вопросов устойчивого лесопользования в регионе и выявление региональных особенностей. Конечным результатом работы семинара стала разработка научной проблемы и выпуск учебного пособия для лесных вузов России и Швеции.

МАРТ

■ Вышел в свет седьмой сборник стихов академика РИА, про-

фессора кафедры "Машины и оборудование лесного комплекса" Бориса Павловича Евдокимова. Презентация сборника прошла в библиотеке института.

■ V Специализированная межрегиональная выставка "Наука. Образование. Карьера", проходившая в Сыктывкаре при поддержке правительства республики, подтвердила, что СЛИ выступает центром лесного образования Коми. Ее участниками стали

порядка 25 образовательных учреждений из Санкт-Петербурга, Сыктывкара, Кирова, Ухты и Архангельска. Институт представил направления обучения по 18 общим специальностям и 12 квалификациям бакалавриата.

■ Студенты Сыктывкарского лесного института стали лучшими в трех конкурсах форума "Молодежь и выборы". Лучшим молодым оратором признан студент четвертого курса Евгений Лобанов.

Комитет по лесному комплексу Ассоциации "Северо-Запад" в рамках Международной выставки-ярмарки "Российский лес" и форума "Лес и человек", проходивших в Вологде, предложил дополнить Федеральную целевую программу на 2006-2010 годы разделом "Лесные научно-образовательные инновационные комплексы".

Два таких комплекса предлагается открыть на базе Санкт-Петербургской государственной лесотехнической академии и Московского государственного университета леса с привлечением в их структуры других лесных учебных заведений, научно-исследовательских организаций и предприятий регионов.

Это предложение можно назвать революционным в сфере лесного образования. Данный вопрос был в повестке дня совместного заседания Комитета и рабочей группы Координационного совета по приграничному и

ВТОРОЕ ДЫХАНИЕ РОССИЙСКОГО ЛЕСА, или О том, почему опыт СЛИ признали в Вологде инновационным



межрегиональному сотрудничеству при полномочном представителе Президента Российской Федерации в Северо-Западном федеральном округе по содействию развитию лесного хозяйства и лесопромышленного комплекса: "Современные подходы к научному и кадровому обеспечению лесного комплекса". Актуальность темы, вынесенной на обсуждение, обусловлена отсутствием налаженной государственной системы эффективного взаимодействия между работодателями и вузами лесного профиля, повышения квалификации специалистов. Без создания такой системы уже в ближайшее время на лесопромышленных предприятиях может возникнуть большой дефицит в новых профессиональных кадрах. Уникальный опыт по созданию такой системы на региональном уровне имеется в Сыктывкарском лесном ин-

ституте. О нем рассказала в своем докладе "Интеграционные процессы в лесном образовании в Республике Коми" профессор В. Жиделева.

В СЛИ отработан механизм взаимодействия науки, образования и производства. В вузе открыты и продуктивно работают две современные учебно-научные корпоративные лаборатории при поддержке ОАО "Монди" - "Бумага и картон" и "Механика современных лесозаготовительных машин". На их базе проводятся практические занятия, научно-исследовательские работы, мастер-классы, выполняются научно-исследовательские работы по заказам предприятий. Валентина Васильевна поделилась опытом реализации международных проектов, в ходе которых возникла идея создания Совета по сотрудничеству в области лесного профессионального образования финно-угорских стран и народов России. Его членами становятся не только профильные высшие учебные заведения России и Запада, но и бизнес-сообщества, обществен-

ные организации.

По словам В. Жиделевой, такой обобществленный комплекс образования, науки и бизнес-сообщества, в основу которого заложен принцип конфедерации, - своего рода центр инновационно-технологического развития и подготовки конкурентоспособных кадров. Он позволит вузам не только выживать в период реформ, но и развиваться. Приоритетным направлением в этой работе является также развитие самой лесной отрасли и удовлетворение интересов населения региона.

Сыктывкарскому лесному институту рекомендовано создать инновационно-ресурсный центр для переподготовки преподавателей по профильным дисциплинам на базе лабораторий "Механика современных лесозаготовительных машин" и "Бумага и картон".

На заседании обсуждались вопросы совершенствования охраны лесов от пожаров, развития и укрупнения парка лесной авиации. Был утвержден план работы Комитета на 2010 год.

Людмила САГУНОВА.

"Это было мудрое решение", - отметила директор СЛИ профессор В. Жиделева. При этом она добавила, что сегодня задача состоит не только в том, чтобы сохранить этот статус в условиях острой конкуренции на рынке высшего профессионального образования, но и приумножать достижения, которыми богат Лесной. "На одном дыхании прошли последние 15 лет", - так оценил этот период истории института его Почетный президент профессор Н. Большаков, подчеркнув, что всегда победам и успехам сопутствуют единение и согласие.

По случаю этой даты приказом директора СЛИ всем 38 преподавателям и сотрудникам, проработавшим в институте 15 и более лет, объявлены благодарности.

В соответствии с информацией члена Ученого совета профессора А. Карманова принято решение о создании в институте первой научной лаборатории - "Экохимия растительных веществ" - которую Ана-

СОЗДАЮТСЯ НОВЫЕ ЛАБОРАТОРИИ

Начало состоявшегося 26 ноября заседания Ученого совета СЛИ было за рамками его официальной повестки дня. Так случилось, что на день раньше, 15 лет назад, наш вуз получил статус института.

толий Петрович и возглавил. Предложено на очередное заседание Ученого совета, которое состоится 25 декабря, внести проект Положения об этой лаборатории.

Как отмечалось в ходе обсуждения этого вопроса, создание такой лаборатории должно способствовать выводу научных исследований в институте на качественно новый уровень и позволит в установленном порядке регистрировать научные школы СЛИ. Это, в свою очередь, станет реальным подтверждением инновационной направленности института.

Другим важным решением Ученого совета стало утверждение

Концепции информационного обеспечения деятельности института на 2009-2012 годы. О состоянии, проблемах и перспективах расширения информационного поля СЛИ доложила помощник директора института по связям с общественностью Л. Сукач. Принято решение о создании лаборатории "Информационный менеджмент и маркетинг".

Члены Ученого совета рассмотрели итоги издательской деятельности в 2009 году и утвердили план изданий на 2010 год. По этому вопросу выступили председатель редакционно-издательского совета СЛИ Г. Романов и председатель ко-

миссии А. Большаков. Руководителям кафедр института рекомендовано осуществлять издание учебных пособий по дисциплинам регионального блока с учетом книгообеспечения. Решено усилить контроль за выполнением тематических планов изданий и индивидуальных учебных планов преподавателей в части подготовки запланированных изданий.

На заседании Ученого совета рассмотрены вопросы замещения должностей. В частности, деканом технологического факультета принят Александр Анатольевич Самородников, доцент, кандидат физико-математических наук. Доцент, кандидат технических наук Ольга Ананиевна Коньк назначена заведующей кафедрой общей и прикладной экологии.

Николай ТРОФИМОВ.

ХРОНИКА УХОДЯЩЕГО ГОДА

■ Студенты Сыктывкарского лесного института успешно выступили на X Международной молодежной научной конференции "Севергеоэкотех - 2009". А. Таскаев, студент 5 курса награжден дипломом I степени по секции "Машины и оборудование лесного комплекса". Е. Карпова, студентка 4 курса и И. Мартаков, студент 2 курса, обучающиеся по специальности "Технология химической переработки древесины",

получили дипломы II степени. Студентки 5 курса специальности "Бухгалтерский учет, анализ и аудит" С. Пустовалова и О. Кузнецова отмечены дипломами участников по секции "Экономика региона".

АПРЕЛЬ

■ Состоялась научно-практическая конференция "Лесной сектор экономики российских регионов: опыт разработки и реализации мероприятий по

смягчению влияния мирового финансово-экономического кризиса". Организаторами конференции стали Союз лесопромышленников Республики Коми и Сыктывкарский лесной институт.

■ Главы республики В. Торлопов выразил благодарность руководству СЛИ за активное участие в организации и проведении конкурса по формированию резерва управленческих

кадров Республики Коми.

■ Команда студентов СЛИ заняла 3 место в экспериментальном туре Всероссийской студенческой олимпиады по химии для специальностей лесного профиля. Соревнование прошло в Уральском государственном лесотехническом университете (г. Екатеринбург).

■ Студенты четвертого курса Дмитрий Фокин (специаль-

Проекты успеха и роста

Начало на стр. 1.

Достаточно сказать, что Екатерина Карпова недавно участвовала в выставке молодых ученых, которая сопровождала работу Российско-Финляндского лесного саммита в Санкт-Петербурге. Здесь она представляла стендовый докладом на эту тему. Ее же успех на республиканской выставке заслуженно разделили члены команды - студенты Ирина Мишукова, Валентина Кудряшова, Кирилл Мухрыгин и Илья Мартаков. Нельзя не порадоваться и за профессора кафедры химии Эльвиру Ильиничну Федорову, которая была научным руководителем этой работы.

Сергей Гусев - недавний выпускник Лесного института. В настоящее время он инженер лаборатории "Автоматизация технологических процессов в деревообработке" СЛИ. Именно здесь благодаря его проекту создания станка с числовым программным управлением появилась возможность проводить комплексное обучение студентов по ряду дисциплин и компьютерную практику. Если же говорить о прикладных достоинствах данного проекта, то эту систему ЧПУ можно приспособить на любой станок старого поколения (фрезерный, токарный и др.), что позволит ему работать в автоматическом режиме. Модернизация старых станков с применением предложенной технологии повышает точность обработки деталей, их качество, продлевается срок службы станка и, что немаловажно, работа на таком оборудовании безопасна, поскольку имеет четыре степени защиты.

Всего же семь учебных заведений высшего, среднего и начального профессионального образования и два института Коми научного центра представили на Республиканской научной молодежной выставке 19 проектов. Среди них Ухтинский государственный технический университет, республиканский агропромышленный техникум, Сыктывкарский гуманитарно-педагогический колледж имени Ивана Куратова, Интинский профессиональный лицей № 13, Воркутинский техникум сервиса и торговли, Сыктывкарский филиал Санкт-Петербургского госуниверситета сервиса и экономики, а также Институт социально-экономических и энергетических проблем Севера и Институт химии Коми научного центра УрО РАН.

Гран-при Республиканской научной молодежной выставки завоевали представители Института химии Коми научного центра УрО РАН. Диплома второй степени удостоился Институт социально-экономических и энергетических проблем Севера УрО РАН, третьим стали представители Ухтинского государственного технического университета.

Николай ТРОФИМОВ.
Фото Виталия МЯКОТЫ.

ХРОНИКА УХОДЯЩЕГО ГОДА

ность "Технология химической переработки древесины") и Анна Сажина ("Бухгалтерский учет, анализ и аудит") завоевали право в течение года получать именные стипендии от ОАО "Монди СЛПК".

■ Сыктывкарский лесной институт стал победителем традиционного регионального конкурса "Золотой Меркурий" по итогам 2008 года, проводимого ежегодно Торгово-про-

мышленной палатой Республики Коми. Он был отмечен в номинации "Инновация" и получил звание "Лидер компьютерных технологий".

■ На ежегодной Лейпцигской книжной ярмарке "Leipziger Buchmesse 2009" Сыктывкарский лесной институт представил альманах "В нем - мое счастье и судьба" - юбилейное издание вуза, посвященное 55-летию высшего профессио-

нального лесного образования в Коми, и серию монографий профессора Н. М. Большакова, выставленных в экспозиции "Университеты России". Работы отмечены дипломами ярмарки.

■ ОАО "Монди СЛПК" в формате мастер-класса обучил студентов Сыктывкарского лесного института возможностям передачи данных, которые предприятие использует в работе, и

представил им процесс бюджетирования.

Центр геоинформационных технологий СЛИ начал сотрудничество с одним из крупнейших предприятий Республики Коми - ООО "ЛУКОЙЛ-Коми". Специалисты Центра будут разрабатывать проекты освоения лесов на лесные участки, предоставленные в аренду ООО "ЛУКОЙЛ-Коми" под размещение производственных объектов.

ЯЗЫК ДОКУМЕНТА - ЯЗЫК ПАРТНЕРСТВА

Стоит ли говорить о том, насколько важна роль профессионального языка, на котором строится сотрудничество и партнерство. Тем более на международном уровне. В конференц-зале СЛИ проходил обучающий семинар "Управление международными проектами" в рамках Российско-Финляндской программы "Развитие сотрудничества в сфере лесного хозяйства и деревообрабатывающей промышленности".



ХРОНИКА УХОДЯЩЕГО ГОДА

МАЙ

■ Накануне общероссийского Дня библиотек от имени депутата Госдумы РФ Р. Гольдштейна Сыктывкарскому лесному институту в дар библиотеке переданы компьютеры.

■ На основе системы SAP Сыктывкарского ЛПК студенты лесного института учились управлять предприятием. ОАО "Монди СЛПК" познако-

мил студентам Сыктывкарского лесного института со своими возможностями управления производственными процессами.

■ В СЛИ прошла выставка "Девственные леса Коми", посвященная 15-летию Национального парка "Югыд ва". Символично, что и СЛИ в этом году отмечает 15-летие обретения статуса института.

■ Прошла организованная Лесным институтом I Межвузовская студенческая олимпиада "Бухгалтерский учет и экономический анализ". Победителями стали студенты СГУ и СЛИ.

ИЮНЬ

■ На заседании общества рационализаторов и изобретателей СЛИ состоялась открытая защита дипломного проекта выпускника кафедры

"Машины и оборудование лесного комплекса" П. Феоктистова. Самым важным практическим результатом дипломной работы стало создание станка с числовым программным управлением (ЧПУ). По мнению авторов разработки, эту систему можно приспособить на любой устаревший станок (фрезерный, токарный и др.), что позволит ему работать в автоматическом режиме.

Он был посвящен практическим вопросам подготовки международных проектов и управления ими. Его организаторами стали Администрация Главы РК, Министерство промышленности и энергетики РК, Финнбаренц и Сыктывкарский лесной институт.

Данный обучающий семинар является частью сотрудничества нашей республики с финскими партнерами в различных сферах бизнеса. Как подчеркнула в своем выступлении директор института профессор Валентина Жиделева, навыки и умения в управлении международными проектами в настоящее время очень актуальны. Это связано, в первую очередь, с интенсивным развитием сотрудничества нашей страны с Финляндией.

Последнее свидетельство тому - III Российско-Финляндский лесной саммит, успешно прошедший в конце октября в Санкт-Петербурге. Республика Коми - один из немногих многолесных регионов России, широко представленный на этом форуме. Лесной институт, в свою очередь, был на саммите среди трех лесных вузов страны от образовательного сообщества России.

Эффективность такого сотрудничества во многом зависит от качества проектов, которые в его рамках готовятся и принимаются. Партнеры должны говорить на одном языке. Сыктывкарский лесной институт очень заинтересован в этом, учитывая направленность его международных связей прежде всего на интеграцию лесного профессионального образования.

Выступившая перед участниками семинара в качестве эксперта Ольга Буч, доктор экономических наук, профессор, генеральный директор некоммерческой организации "Арктический центр подготовки специалистов нефтегазовой отрасли" (г. Мурманск), на примере своего региона поделилась опытом проектной работы. Другой эксперт - Ирина Герашенко, представитель Финнбаренца - раскрыла основные аспекты проектной работы и ее стадии от составления проектной заявки до управления проектом и достижения его целей. Практическим вопросам проектной работы посвятил свое выступление менеджер проекта Артурс Дудка.

Слушателями семинара стали представители органов исполнительной власти Республики Коми, Коми регионального фонда "Серебряная тайга", преподаватели и студенты СЛИ.

Николай ТРОФИМОВ.
Фото Виталия МЯКОТЫ.

О БУХУЧЕТЕ ЗАМОЛВИЛИ СЛОВО

В течение 17-18 ноября в конференц-зале СЛИ проходила I Межрегиональная научно-практическая конференция "Учет, анализ и налогообложение на предприятиях лесного комплекса: проблемы и пути их решения".

Конференция была организована по инициативе кафедры бухгалтерского учета, анализа, аудита и налогообложения, которую возглавляет кандидат экономических наук, доцент Л. Сластихина.

Открывая конференцию, заместитель директора института по учебной и научной работе Л. Гурьева говорила об актуальности проведения такого мероприятия в нынешнем периоде, когда, по сути, определяется новый вектор развития экономики в целом и лесного комплекса в том числе.

Почетный президент института профессор Н. Большаков в своем приветственном слове, также подчеркнув важность этой конференции, призвал ее участников рассматривать проблемы учета, анализа и налогообложения на предприятиях лесного комплекса через призму перспектив развития лесной отрасли и эффективного использования его потенциала.

Участниками конференции были представители Министерства промышленности и энергетики РК, Министерства экономического развития РК, ОАО "Монди СЛПК", ООО "Эжватранс", ООО "Финансовая лесная компания", ООО "ДИП", ООО "Алграф", ОАО "ЮтейрЭкспресс" и СГУ. Кроме того, семь преподавателей кафедры бухгалтерского учета и аудита Санкт-Петербургской лесотехнической

академии были заочными участниками конференции, прислав свои доклады.

В ходе работы конференции обсуждались перспективные направления развития теоретических и прикладных исследований в указанных областях финансово-экономической деятельности. Участники конференции заслушали доклады, посвященные проблемам современного бухгалтерского учета, перспективам налогообложения, организации бухгалтерского, налогового и управленческого учета на предприятиях лесной промышленности, использованию бюджетов в управлении лесозаготовительным предприятием и другим вопросам. Они ознакомились с изменениями в бухгалтерском учете и налогообложении в 2010 году.

Между учеными и специалистами состоялся плодотворный обмен информацией по вопросам, связанным с тематикой конференции. Ее участники высказались за создание Клуба бухгалтеров для встреч, на которых в неформальной обстановке можно было бы обсуждать профессиональные вопросы.

Материалы конференции в 2010 году будут изданы отдельным сборником статей.

Николай ТРОФИМОВ.
Фото Александра МАЯЧКОГО.



ХРОНИКА УХОДЯЩЕГО ГОДА

■ Создание Северо-Западного Лесного научно-образовательного инновационного комплекса-холдинга обсудил Глава Республики Коми В. Торлопов на встрече с ректором Санкт-Петербургской государственной лесотехнической академии А. Селиховкиным. Концепция и программа развития Лесного НОИК планируется к реализации в рамках программы некоммерческого

партнерства с вузами, отраслевыми НИИ, РАН, профильными организациями среднего профессионального образования, предприятиями лесного сектора экономики Северо-Западного региона.

■ Кафедра "Автомобилей и автомобильного хозяйства" Сыктывкарского лесного института открыла свое интернет-пред-

ставительство.

■ Сыктывкарский лесной институт выпустил корпоративный имиджевый альбом. В нем содержится информация о Лесном институте, об основных направлениях его деятельности - подготовке кадров, научных исследованиях, ИТ-проектах, международном сотрудничестве, внеучебной и социальной работе.

Корпоративный
имиджевый
альбом



Вячеслав Тютюков, студент 4 курса сельскохозяйственного факультета, стал одним из трех победителей регионального конкурса молодежных инновационных бизнес-проектов. Его проект - "Организация полетов на воздушных шарах" - оказался едва ли не самым креативным из всех 27 предложенных на конкурс.

Министерство образования Коми и "Республиканское предприятие "Бизнес-инкубатор" были его организатором. Пожелавшим участвовать в конкурсе достаточно было заполнить анкету и написать эссе на тему "Моя бизнес-идея и возможности развития собственного дела".

Жюри конкурса оценило предложение Вячеслава и удостоило его проект диплома второй степени. Таким образом, он получил возможность бесплатно обучаться в Школе молодого предпринимателя, которая открылась на базе "Республиканского предприятия "Бизнес-инкубатора". Проект подобных школ реализуется уже в 27 регионах Российской Федерации и направлен на стимулирование активности молодежи в сфере предпринимательства. За начинающими - победителями конкурса - будут закреплены бизнес-тренеры, которые помогут им адаптировать проекты для успешной их реализации.

Мы решили задать Вячеславу несколько вопросов, чтобы узнать об истоках идеи такого проекта

- Так как же возникла эта идея?

- Помог случай. Я живу в Максаквке. Почти каждое утро езжу в город на автобусе. Время надо чем-то заполнить. Чаще использую его для чтения. Пару лет назад прочитал об одном британце - Ричарде Бренсоне. Он какой-то сумасшедший, чем, наверное, и притягивает. Купил пару островов. Несколько лет выращи-

вал елки для рождественских праздников. Позже выпускал свою газету. На лодке плавал от США до Лапландии, за что был награжден в качестве победителя. На дальние расстояния летал на воздушных шарах. Я не просто загорелся примером Ричарда Бренсона, но решил пойти дальше - облететь земной шар. Это моя мечта. Но начну с малого и постараюсь реализовать этот бизнес-проект.

- Кто-то подсказал взяться за него?

- Нет. Я сам. Этим летом мне довелось быть участником Всероссийского молодежного форума "Селигер-2009". Это отличная площадка для молодых раскрыть свои способности и реализовать себя. На нем-то нам и предложили принять участие в региональном конкурсе молодежных инновационных бизнес-проектов. Буквально за две ночи я подготовил его и отдал на конкурс. Признаться, даже забыл о нем, особо не рассчитывал на успех. Но удалось завоевать второе место. Сегодня прямо скажу, мог бы стать и первым, поработай я над ним более плотно.

- Насколько реален он для воплощения?

- Вполне реальный. Конечно, потребуются определенные усилия для этого. Найти инвесторов в лице фондов поддержки малого бизнеса. Может, откликнется какой-нибудь бизнес-ангел. Не хочу залезать в долговую яму. Необходимо время и для оформления разного рода разрешительных до-

НА ВОЗДУШНЫХ ПРИГЛАШАЕТ



ХРОНИКА УХОДЯЩЕГО ГОДА

ИЮЛЬ

■ В СЛИ прошел международный обучающий семинар "Планирование лесных дорог и операционное планирование лесозаготовительных операций" в рамках программы российско-шведского сотрудничества в лесном секторе. В местечке Бортом-база Сысольского района создан экспериментальный участок дороги по методу, разработанному специально для

условий Республики Коми.

■ В ходе крупной научно-практической конференции "Международное сотрудничество в лесном секторе: баланс образования, науки и производства", прошедшей в Йошкар-Оле на базе Марийского государственного технического университета, директор СЛИ профессор В. Жиделева пригласила коллег из Венгрии, Финляндии, Марий-Эл и Чувашии принять участие в созда-

нии на базе СЛИ международного Совета по сотрудничеству в области лесного профессионального образования финно-угорских стран и регионов России.

■ ОАО "Монди СЛПК" на конкурсной основе в рамках соглашения о сотрудничестве между комбинатом и СЛИ оценило лучшие дипломные проекты выпускников института 2009 года. В результате работа на тему "Синтез и ассимитрическое окисле-

ние гидроксисульфидов" принесла победу Ольге Пискуновой, "Проект лесного склада ОАО "Монди СЛПК" - Александру Попову, "Планирование инвестиций в строительство нового корьевого котла (на примере ОАО "Монди СЛПК")" - Сергею Чеснокову, "Разработка сайта ООО "Народная справка". Разработка автоматизированной информационной системы для работы с БД "Контрагентами" - Анатолию Придыбайло.

ШАРАХ ПОЛЕТАТЬ В ОБЛАКАХ ВЯЧЕСЛАВ ТЮТЮКОВ



кументов. Надеюсь, что уже летом мы поднимем в небо первый воздушный шар.

- А сколько их предполагается?

- Хотелось бы иметь 2-3 шара, в том числе с повышенной вместимостью, чтобы побыстрее окупить проект. Но это зависит от того, как успешно мы сумеем привлечь средства.

- С точки зрения прибыльности, насколько привлекателен этот проект?

- Объективно это выгодный бизнес. Объем необходимых инвестиций - до двух с небольшим миллионов рублей. По нашим расчетам, стоимость полета будет колебаться от 5 до 9 тысяч рублей. За 2-3 года проект вполне можно окупить, к тому же конкуренции в этом сегменте бизнеса республики пока нет.

- В чем особенность, специфика такого бизнеса?

- Трудно рассчитывать на большое количество постоянных клиентов. Поэтому надо будет продумать формы и способы привлечения новых искателей приключений и любителей экстремального досуга. Считаем, что основой идеи рекламной кампании могла бы стать людская молва, "сарафанное радио", если хотите.

- Кого видите среди клиентов?

- Самых разных людей и по самому разному поводу. Это могут быть дни рождения, мальчишники и девичники, свадьбы, корпоративные выезды. Много есть событий, достойных такого досуга. Представьте, как здорово, когда вы

с чашкой горячего кофе в компании, а то и просто в одиночку поднимаетесь и с высоты птичьего полета любуетесь заснеженными просторами и видами города, испытывая при этом неописуемые ощущения. А по приземлении вам заслуженно вручается диплом воздухоплавателя и фото на память.

- Какие площадки видятся для запуска шаров?

- Если говорить о Сыктывкаре, то можно использовать площадки за вокзалом и между городом и поселком Красный Затон, а также за Максаковой. Это хорошие места для обзора и полетов на определенное расстояние. Хотелось бы определить место запуска воздушных шаров и для желающих насладиться видами Уральских гор. Желающие получают возможность совершить подъем на шаре на высоту либо полетать на нем.

Что ж, порадуемся за Вячеслава Тютюкова и пожелаем его проекту попутного ветра. Судя по всему, так и будет. По его же словам, он и его команда полны энтузиазма и драйва. А это уже немало. К тому же у Вячеслава уже есть опыт в бизнесе. Правда, катастрофически не хватает времени. Много его уходит на учебу в СЛИ и СГУ, на собственный бизнес по продаже фильтров для воды и работу программистом, не говоря уже о том, что Вячеслав - один из авторов и ведущих киноклуба при кинотеатре "Винтаж". Но это, как говорится другая история.

Валентин НИКОЛАЕВ.

ХРОНИКА УХОДЯЩЕГО ГОДА

■ Директору Лесного института профессору В. В. Жиделевой в администрации МО городского округа "Сыктывкар" был вручен "Сертификат социального доверия". Критериями, по которым определялись претенденты на награду, а она вручается уже второй год подряд, были своевременность и полный объем выплаты страховых взносов в 2008 году, работа предприятий, организаций и учрежде-

ний по новым информационным технологиям связи и качественная подготовка индивидуальных сведений на оформление пенсий.

АВГУСТ

■ По инициативе Сыктывкарского лесного института создан Совет по сотрудничеству в области лесного профессионального образования финно-угорских стран и регионов России.

СЕНТЯБРЬ

■ Сыктывкарский лесной институт еще раз подтвердил инновационную направленность своей деятельности. 18 сентября состоялась официальная презентация лаборатории "Механика современных лесозаготовительных машин" лесотранспортного факультета СЛИ. Она была создана благодаря партнерским отношениям,

которые сложились между СЛИ и ОАО "Монди СЛПК". В реализации проекта приняло участие ООО "Леспромсервис".

■ Освящение в СЛИ иконы Происхождения Честных Древ Животворящего Креста Господне. В православии она считается защитницей и покровительницей леса и всех, кто связан с ним, в том числе профессионально.

О защите персональных данных в последнее время говорят часто. И не случайно, поскольку это прямо связано с соблюдением конституционного права каждого из нас на соблюдение конфиденциальности личных сведений. Этому и был посвящен первый образовательный семинар, проведенный на базе Сыктывкарского лесного института Управлением государственной гражданской службы Администрации Главы РК и Правительства РК.

О важности и актуальности семинара можно судить по составу его участников - руководители и сотрудники кадровых служб органов государственной власти и муниципальных образований республики, а также специалисты территориальных избирательных комиссий.

Открывая семинар, директор СЛИ профессор В. Жиделева отметила, что институт стал одним из первых в республике учреждений, где начата работа по изучению и внедрению современной системы защиты конфиденциальной информации, в том числе персональных данных. Поэтому неслучайным был выбор площадки для проведения этого образовательного семинара. В свою очередь, О. Кузнецова, заместитель руководителя Управления государственной гражданской службы Администрации Главы и Правительства РК, в ответном слове подчеркнула, что необходимость в нем обусловлена как сложностью задач, которые необходимо решать в рамках реализации законодательства о персональных данных, так и

ПРАВО НА ЗАЩИТУ. ПЕРСОНАЛЬНУЮ

большим количеством вопросов, поступающих в Управление с мест. Именно с учетом опыта, наработанного в СЛИ, и было принято решение организовать его на базе института. О. Кузнецова выразила признательность его руководителям за содействие в проведении семинара.

Провела семинар З. Боровлева, кандидат исторических наук, начальник учебно-методического управления СЛИ. Следует отметить, что тема диссертационной работы Зинаиды Александровны, которую она успешно защитила в начале этого года, связана с проблематикой, обсуждавшейся на семинаре.

Его слушатели имели возможность не только ознакомиться с основными требованиями Федерального закона "О персональных данных", организацией работ по обеспечению защиты информационных систем персональных данных и классификацией этих информационных систем, но и получить профессиональные комментарии по этим вопросам. Тема ответственности за нарушение порядка работы с персональными данными также была предметом разговора на семинаре.

В рамках семинара состоялся круглый стол, на котором обсуждались проблемы и конкретные вопросы обеспечения защиты персональных данных. Отмечалось, в частности, что принятый закон о персональных данных достаточно жесткий. Это объясняется необходимостью его соответствия международным нормам и критериям. Однако, учитывая сложное финансовое положение в связи с кризисом, Госдума РФ в настоящее

время пересматривает его в той части, которая касается требований к техническому обеспечению защиты персональных данных. Но при этом сохраняются все требования к проведению комплекса организационных мер с тем, чтобы свести к минимуму влияние так называемого человеческого фактора в защите персональных данных.

В этой связи Зинаида Александровна привела пример одной из школ, в которой на стендах были вывешены списки первоклассников с данными об их родителях: адреса, телефоны, место работы. Понятно, сделано это было не специально. Просто администрация поленилась подготовить отдельный список школьников. На круглом столе в одном из выступлений обращалось также внимание на то, что сведения, которыми располагают, например, поликлинические учреждения, не обеспечены необходимым уровнем защиты, притом что эта информация относится к особой категории конфиденциальности.

Беглый опрос слушателей семинара показал, что на местах в большинстве своем не принят даже порядок работы с персональными данными. Все это лишний раз говорит об остроте вопросов, связанных с защитой персональных данных, и о крайней необходимости наладить эту работу в соответствии с законодательством. Участники семинара согласились с тем, что подобные семинары необходимо проводить и для других аудиторий слушателей.

Николай ТРОФИМОВ.
Фото Натальи ШИРЯЕВОЙ.



ХРОНИКА УХОДЯЩЕГО ГОДА

■ Номинаторный комитет Европейской Бизнес Ассамблеи (ЕВА, Оксфорд, Великобритания) совместно с Ученым советом Международного университета г. Вены представил директора Сыктывкарского лесного института В. Жиделеву к званию "Почетный профессор Международного университета г. Вены" за вклад в укрепление международных отношений в сфере науки, образования и биз-

неса. Одновременно Номинаторный комитет ЕВА принял решение представить СЛИ к международной награде "European Quality" ("Европейское качество").

■ На учебно-производственной базе на Лесопарковой состоялось торжественное открытие учебной лаборатории "Дендрология", в создании которой приняли участие Комитет лесов РК, ОАО "Приго-

родный", СГУ, питомник Сыктывкарского лесничества.

■ СЛИ удостоен гранта Министерства образования РК для реализации проекта "Школа молодого журналиста". Давняя идея редакции газеты "Мысли", поддерживаемая руководством института, начинает воплощаться.

Подобный опыт в республике первый. Поэтому особенно примечательно, что именно

СЛИ стал такой неформальной творческой площадкой для тех, кто ощущает потребность выразить себя на газетных полосах и журнальных страницах посредством различных журналистских жанров и тем самым реализовать свой творческий потенциал и общественный темперамент.

■ Социальный проект "Дисконт", представленный профсоюзом студентов СЛИ на

КУЛЬТУР И БИЗНЕСА СВЯЗУЮЩАЯ НИТЬ

Дни немецкой культуры в Коми, которые проходили с 3 по 6 декабря с участием гостей из Федеративной Республики Германии, еще больше сблизили культуры наших государств и людей, проживающих на их территориях.

Национальная галерея РК первой открыла торжества целого цикла мероприятий, эпитафией к которым можно было бы взять название фотовыставки "Россия и Германия - две родины одного народа".

Представительную аудиторию собрала на круглый стол немецкая национально-культурная автономия в Коми. Среди приглашенных были руководители министерств, высших учебных заведений, школ и общественных организаций республики. С немецкой стороны на нем присутствовали генеральный консул Германии в Санкт-Петербурге Петер Шаллер, член германского Совета ветеранов "Союз Антифашистов" Артур Онгаро, а также известный в ФРГ писатель, в прошлом наш земляк Рейнгольд Шульц.

Олег Штралер, председатель немецкой национально-культурной автономии, рассказал собравшимся о развитии партнерства между двумя странами за последние годы. В ходе обсуждения вопроса об изучении немецкого языка в школах министр образования РК Нелли Струтинская отметила возвращение в последнее время интереса к нему.

Директор Сыктывкарского лесного института профессор Валентина Жиделева расширила круг тем круглого стола и предложила внести в его резолюцию пункт о развитии деловых контактов между Коми и Германией на уровне крупного бизнеса.

- Сегодня наши контакты ограничиваются чаще культурными интересами, - сказала Валентина Васильевна. - Замечательно, что мы имеем наработки по изучению языка в высших учебных заведениях, в учреждениях среднего и начального профессионального образования. Хорошо, что в школах остановился спад интереса к немецкому. В вузах же он еще ощущается, несмотря на проводимую кафедрами работу: олимпиады, конкурсы стенных газет и музыкальные конкурсы, межвузовские конференции. Деятельность автономии тоже полезна, но она пока на уровне семейных связей и общественных организаций. Необходимо, чтобы среди партнеров Коми был и крупный бизнес Германии. Тогда и будет реальный интерес к немецкому языку у людей деловых кругов, молодежи.

Директор института привела пример партнерского сотрудничества со Швецией. Ее представители создают в России ресурсные центры на базе наших учреждений начального профессионального образования, высших образовательных учреждений. Разрабатываются проекты, финансово поддерживаемые государством. Поставляя к нам технику, шведы готовят специалистов, которые затем смогут на ней работать. А это уже другой уровень деловых контактов.

Мнение Валентины Жиделевой поддержал министр сельского хозяйства и продовольствия РК Сергей Четчин. После рассказа о сотрудничестве своего аграрного ведомства с немецкими фирмами, он предложил создать на уровне правительств Коми и Германии соответствующую рабочую группу. Как отметил министр, такой опыт работы у нас есть с Финляндией.

Людмила САГУНОВА. Фото Натальи ШИРЯЕВОЙ.



ХРОНИКА УХОДЯЩЕГО ГОДА

ежегодном всероссийском форуме по вопросам студенческого самоуправления, который прошел в Москве в конце сентября, вызвал небывалый интерес у его участников своей креативностью и реальным наполнением.

■ В Сыктывкарском лесном институте прошел международный семинар на тему "Интенсификация лесного хозяйства и лесопользования в Рес-

публике Коми" в рамках Российско-Финляндской программы по устойчивому лесопользованию и сохранению биоразнообразия на Северо-Западе Российской Федерации. Реализация проекта запланирована в четырех регионах России - республиках Коми и Карелия, Вологодской и Нижегородской областях.

■ Открыта учебная лаборатория "Дендрология".

ОКТАБРЬ

■ Делегация Сыктывкарского лесного института во главе с директором СЛИ профессором В. Жиделевой принимала участие в III Российско-Финляндском лесном саммите, состоявшемся 25 октября 2009 года в Санкт-Петербурге. В ходе саммита делегация решала вопросы в рамках международного Совета по сотрудничеству в области лесного профессионального образова-

ния финно-угорских стран и регионов России.

Институту представилась возможность познакомить гостей форума с проводимой научной работой в области химической переработки древесины. На специальном стенде студенткой 4 курса технологического факультета СЛИ Е. Карповой был оформлен доклад на тему "От бесхлорной отбелки целлюлозы - к отбелке с замкнутым использованием".

БОЛЬШОЕ ДЕЛО НЕБОЛЬШОЙ ВЫСТАВКИ

Слово заведующей читальным залом Дине Владимировне Селивановой:

- Нашу книжно-иллюстративную выставку мы назвали "Сыктывкарский лесной институт: немного истории". Понятно, что на такой ограниченной площади разместить все, чем располагает библиотека по истории института, было не возможно. Поэтому пришлось остановить выбор на наиболее значимых книгах и статьях из периодических изданий. Учитывалось, конечно же, и полиграфическое их исполнение.

Выставка включала несколько разделов. Первый - о становлении лесного образования в России и истории нашего института. Центральное место здесь занимают юбилейное издание, посвященное 200-летию Санкт-Петербургской лесотехнической академии, "Летопись СЛИ", монография В. И. Чупрова "Сыктывкарский лесной институт (1952-2002 годы)", хроника "СЛИ - 10 лет успеха" (1995-2004 годы), альманах "В нем - мое счастье и судьба".

В разделе, посвященном сегодняшнему дню института и перспективам его развития,

50-летию преобразования Сыктывкарского учебно-консультационного пункта Всесоюзного заочного лесотехнического института в филиал, 45-летию его вхождения в состав Ленинградской лесотехнической академии и 15-летию обретения нашим вузом статуса института была посвящена выставка, размещенная в холле библиотеки. Она вызвала заметный интерес, который объясним и важностью дат, и содержанием самой выставки.

размещалась подборка материалов из периодической печати. Событий происходит так много, что этот раздел можно было бы обновлять чуть ли не ежедневно. Это лишний раз говорит о насыщенной жизни института, которая закладывает его завтрашний день.

В трудах и изданиях преподавателей института отражается их достойный вклад в лесное образование и науку о лесе. В данном разделе выставки представлялись труды Сыктывкарского лесного института, а также работы последних лет Н. М. Большакова, Б. П. Евдокимова, В. В. Жиделевой, В. В. Пахучего, Э. И. Фёдоровой. Не слу-

чайно, что именно их имена можно встретить в специальных изданиях, таких как "Портрет интеллигента", "Ученые России" и в энциклопедии "Лучшие люди России", находящихся в экспозиции выставки.

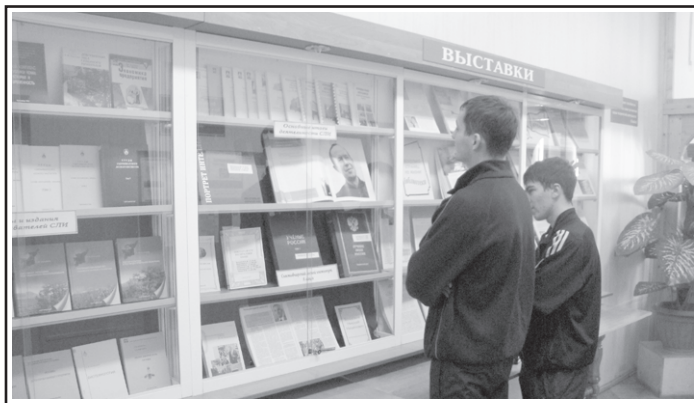
Несколькими страницами из жизни библиотеки института посвящался последний раздел выставки. Это вполне закономерно, поскольку библиотека является не просто хранителем всего, что связано с богатой историей СЛИ, но и содействует тому, чтобы эта история была живой и поучающей для новых и новых поколений студентов Лесного.

В этом направлении мы проводим большую работу. В нашей

библиотеке велось создание фундаментального библиографического указателя, охватывающего период деятельности института за последние 11 лет. Подобные издания предоставляют возможность дать достаточно полную характеристику научной и педагогической деятельности вуза и имеют важное историческое значение, так как сохраняют уникальный материал об институте, позволяющий впоследствии воссоздать его историю, стать основой создания трудов по истории института. Выход в свет библиографического указателя был бы важным шагом на этом пути.

Нынешний год для СЛИ примечателен во многих отношениях - открытием новых учебных и научных лабораторий, дендрария. Наверное, есть определенный знак в том, что эти значимые в жизни института события произошли в год больших дат в его истории. В свою очередь, и небольшая книжно-иллюстративная выставка, посвященная этапам развития СЛИ, сделала большое дело.

Фото Александра МАЯЦКОГО.



ХРОНИКА УХОДЯЩЕГО ГОДА

■ 10-летие создания Учебно-научного центра "Физико-химическая биология" в Республике Коми, одним из основателей которого является СЛИ.

■ Студенты института приняли участие в Международной студенческой олимпиаде "Предпринимательство и менеджмент", которая прошла в Санкт-Петербургском государственном инженерно-экономическом университете. Ксения Рой

(4 курс, специальность БУАиА) награждена дипломом в номинации "Мисс Анализ".

■ Подписано Соглашение о сотрудничестве между Избирательной комиссией Республики Коми и Сыктывкарским лесным институтом. Свои подписи под документом поставили председатель избиркома Коми Е. Шабаршина и директор СЛИ профессор В. Жиделева.

■ Соглашение предполагает проведение производственной практики студентов СЛИ на базе избиркома, подготовку организаторов выборов, популяризацию законодательства и организацию взаимной информационной поддержки официальных сайтов.

■ Победителями полуфинальных игр открытой лиги КВН Сыктывкара сезона 2009 года стали четыре команды. Три из них от

СЛИ - "Личное дело", "Не пара" и "Второе дыхание".

НОЯБРЬ

■ Прошел обучающий семинар "Управление международными проектами" в рамках Российско-Финляндской программы "Развитие сотрудничества в сфере лесного хозяйства и деревообрабатывающей промышленности". Он был посвящен практическим вопросам подго-

На пятом "ЗАЖИГАЛИ"

Гала-концерт V межвузовского конкурса-фестиваля исполнителей эстрадной песни "Зажигай-2009", состоявшегося 10 декабря в стенах СЛИ, отмечен безусловным лидерством вокалистов и инструменталистов нашего института.



Иван Филиппов
и Татьяна Осиповых



Елена
Петрунева



Анна
Антоненко

Награждение победителей



В конкурсном прослушивании, проходившем накануне, участвовали более тридцати солистов и коллективов четырех учебных заведений столицы Коми: Сыктывкарский лесной институт, Сыктывкарский государственный университет, Коми государственный педагогический институт и Коми филиал Кировской государственной медицинской академии.

Авторитетное жюри фестиваля во главе с Михаилом Журковым, заслуженным артистом Республики Коми, ведущим солистом республиканского государственного театра оперы и балета, по итогам прослушивания и выступлений на гала-концерте вынесло свой вердикт.

В номинации "Вокал женский" лучшими были наши девушки: Анна Антоненко заняла первое место, Надежда Старцева и Татьяна Евтеева стали вторыми, а Ксения Рой и Елена Петрунева - третьими. Иван Филиппов в номинации "Вокал мужской" (сольное исполнение) был вторым. Вместе со зрителями успеху солистов радовалась и их руководитель И. Ю. Иванова.

Группы "Steel Rat Project" и "Ad - Libitum" в номинации "Вокально-инструментальные ансамбли" удостоены соответственно первого и второго места.

Организаторы фестиваля отмечают, что совсем скоро студенты Коми филиала Кировской государственной медицинской академии могут составить конкуренцию исполнителям Лесного института. При этом они обратили внимание на сокращение числа участников фестиваля, что не могло не сказаться на творческой состоятельности.

Николай ТРОФИМОВ.
Фото Константина КАРПЕНКО.

на пятерку



Ксения
Рой



ВИА "Ad - Libitum"



Надежда
Старцева



Татьяна
Евтеева



ВИА "Steel Rat Project"

ХРОНИКА УХОДЯЩЕГО ГОДА

товки международных проектов и управления ими. Его организаторами стали Администрации Главы РК, Министерства промышленности и энергетики РК, Финнбаренц и Сыктывкарский лесной институт.

■ Открылась Школа молодого журналиста при СЛИ.

■ Семь студентов Сыктывкарского лесного института будут

получать стипендию Правительства Республики Коми в течение 2009-2010 учебного года.

■ Группа активных слушателей Школы молодого журналиста при Сыктывкарском лесном институте стала участником первого республиканского форума молодых журналистов, организованного Агентством РК по печати и массовым коммуникациям и Союзом журналистов РК.

■ СЛИ на базе учебной лаборатории "Механика современных лесозаготовительных машин" при участии ООО НПП "Леспромсервис" прошел первый семинар для механиков предприятий, эксплуатирующих лесозаготовительную технику Ponsse. Таким образом, эта лаборатория стала заниматься не только подготовкой будущих инженеров-механиков, но и переподготовкой и повышением квали-

фикации действующих специалистов, занятых техническим обслуживанием современных лесозаготовительных машин. Как известно, лаборатория - плод партнерства ОАО "Монди СЛПК", компании "Леспромсервис" и СЛИ. Она позволила дополнить образовательную программу кафедры "Машины и оборудования лесного комплекса" подготовкой соответствующих специалистов.

Проблема распространения ВИЧ-инфекции почти 30 лет продолжает оставаться актуальной для мирового сообщества. В настоящее время свыше 42 миллионов человек в мире инфицированы ВИЧ, больше всего от распространения ВИЧ/СПИДа страдает молодежь. По данным программы ООН по борьбе со СПИДом, молодые люди во всем мире наиболее уязвимы для ВИЧ-инфекции и подвергаются наиболее серьезному воздействию эпидемии. Более половины всех ВИЧ-инфицированных в мире - молодежь в возрасте до 25 лет. А ведь это дееспособная и максимально активная (в том числе и в демографическом отношении) часть населения.

По данным Министерства здравоохранения Республики Коми, среди ее жителей удельный вес ВИЧ-инфицированных женщин составил 36,2 %, при-

БЕЗ ОБЩЕСТВЕННОЙ ПОДДЕРЖКИ НЕ ОБОЙТИСЬ

Всемирный день борьбы со СПИДом, который отмечается с 1988 года, студенты Сыктывкарского лесного института отметили своей солидарностью со всеми, кому не безразлична эта проблема и кто содействует объединению усилий для достижения единой цели - повышению уровня информированности населения и общественной поддержки программ профилактики распространения ВИЧ/СПИДа.

студенческого самоуправления провел разъяснительную работу о проблемах ВИЧ\СПИДа, по пропаганде здорового образа жизни. Студенты распространяли буклеты, рассказывающие о возникновении ВИЧ-инфекции, причинах ее возникновения, путях заражения, а также о профилактике предупреждения этого заболевания. При содействии отдела АСУ был организован показ видеофильмов о проблеме ВИЧ/СПИДа, социальной терпимости и толерантном отношении к инфицированным.

Нина ДЕМИНА,
руководитель ССППС.
Фото автора.

чем за 10 месяцев 2009 года - 55 %. Из общего числа ВИЧ-инфицированных женщин 91,8 % детородного возраста (18-45 лет). За весь период регистрации 61,2 % ВИЧ-инфицированных заразились при потреблении инъекционных наркотиков и 35,2 % половым. За 10 меся-

цев 2009 года 41 процент наркоинъекционным и 42 процента - половым путем.

В этот день 1 декабря органы студенческого самоуправления СЛИ совместно со Службой социально-психологической помощи студентам организовали несколько мероприятий. Актив



ДИПЛОМ ПОБЕДИТЕЛЯ - У СЛИ

Сыктывкарский лесной институт стал первым в ежегодном смотре-конкурсе на лучший (образцовый) кабинет основ безопасности жизнедеятельности и уголком гражданской обороны среди учебных заведений высшего профессионального образования, расположенных на территории муниципального образования городского округа "Сыктывкар".

Этот конкурс проводится в соответствии с планом мероприятий МО ГО "Сыктывкар" в области гражданской обороны, предупреждения и ликвидации чрезвычайных си-

туаций, пожарной безопасности и безопасности на водных объектах в целях совершенствования работы по обучению студентов и учащихся основам безопасности жизнедеятельности.

В ходе смотра-конкурса отдельно оцениваются вузы, учебные заведения начального и среднего профессионального образования, учебные заведения общего среднего образования.

С большим отрывом по баллам от КГПИ и КРАГСУ, занявших соответственно второе и третье место, наш институт по-

бедил в этом конкурсе. Эта победа тем более приятна, что в прошлом году СЛИ занял лишь третье место.

О солидности смотра-конкурса можно судить по количеству показателей, которое переваливало за полусотню, и числу его участников - ровно 50. Из них вузов было пять. Кроме названных - СГУ и филиал Кировской медицинской академии.

В соответствии с условиями смотра-конкурса СЛИ удостоен диплома победителя.

Николай ТРОФИМОВ.

ХРОНИКА УХОДЯЩЕГО ГОДА

■ В СЛИ проходила I Межрегиональная научно-практическая конференция "Учет, анализ и налогообложение на предприятиях лесного комплекса: проблемы и пути их решения". Конференция была организована по инициативе кафедры бухгалтерского учета, анализа, аудита и налогообложения института. Материалы конференции в 2010 году будут изданы отдельным сборником статей.

■ На заседании Ученого совета СЛИ принято решение о создании в институте первой научной лаборатории - "Экохимия растительных веществ". Ее возглавил профессор А. Карманов. Также решено организовать лабораторию "Информационного менеджмента и маркетинга".

ДЕКАБРЬ

■ В 2009 году семь преподавателей СЛИ защитили две диссертации на соискание ученой сте-

пени доктора наук и пять - на соискание ученой степени кандидата наук: Т. В. Попова, доцент кафедры ИЯ - на соискание ученой степени кандидата педагогических наук; Е. В. Броило, к.э.н., доцент кафедры БУААиН - на соискание ученой степени доктора экономических наук; М. Ю. Чукреев, преподаватель кафедры ЭИМСХ - на соискание ученой степени кандидата технических наук; П. А. Малащук, старший преподаватель кафедры АиАХ -

на соискание ученой степени кандидата технических наук; Е. В. Морозова, старший преподаватель кафедры БУААиН - на соискание ученой степени кандидата экономических наук; Ф. Ф. Асадуллин, к.ф.-м.н., профессор, зав. кафедрой физики - на соискание ученой степени доктора физико-математических наук; А. Н. Юшков, зав. лабораторией - защитил диссертацию на соискание ученой степени кандидата технических наук.

СЫКТЫВКАРСКИЙ ЛЕСНОЙ ИНСТИТУТ

rus | eng



Участники совета:

Сыктывкарский лесной институт

Университет прикладных наук г. Тампере

Шведский университет сельскохозяйственных наук



Мы продолжаем в газете "МыСЛИ" разговор о сайте СЛИ. Нет необходимости говорить о его потенциальной востребованности. С тем, чтобы максимально реализовать ее, отдел информатизации учебного процесса института проводит большую работу по сопровождению и развитию сайта.

ЗАХОДИТЕ К НАМ!

О САЙТЕ СЛИ www.sli.komi.com И НЕ ТОЛЬКО

Анна Лютоева, редактор:

- Итак, что такое контент? Под контентом (от англ. content - содержание) в широком смысле понимают собственно наполнение сайта. Контент сайта - вся информация, которая размещается на нем.



В работе над содержанием сайта СЛИ и наполнением участвуют отделы, кафедры и пресс-служба СЛИ. Редакторы отдела информатизации учебного процесса обеспечивают его обновление. Вся информация, расположенная на сайте, "весит" примерно 5 гигабайт.

Посетителям сайта предлагается масса полезной и интересной информации: новости и объявления по различным направлениям, структура института, история его создания и развития, перечень факультетов и кафедр, методические материалы, положение о дипломном проектировании, расписание занятий, экзаменов и зачетов и многое другое.

Один из больших информационных блоков создан для абитуриентов. Его обновлению уделяется особое внимание. Здесь размещена подробная и детальная информация об условиях поступления в наш вуз: специальности и направления бакалавриата, конкурс и проходной балл за последние три года, стоимость обучения, подготовительные курсы, правила приема, правовая база, справка юриста, вся необходимая информация о ЕГЭ. В период приемной кампании ежедневно ведется экран подачи заявлений, размещаются перечень вступительных испытаний и результаты по ним, списки абитуриентов, рекомендованных к зачислению, и зачисленных.

Новый сервис для абитуриентов позволил поступающим заполнять на сайте форму с результатами ЕГЭ. Эти данные автоматически отправляются в приемную комиссию, которые могли заранее оповестить абитуриентов о том, на какие специальности они могут претендовать при поступлении.

Кроме того, сайт СЛИ предоставляет большие возможности для общения, обмена информацией. Для этого существуют два сервиса - "Гостевая книга" и "Форум". Их модерация так-

же лежит на плечах наших редакторов. При помощи первой любой студент может обратиться с интересующим его вопросом к различным подразделениям, администрации института и получить ответ, при помощи второй - наладить общение с людьми, которых объединил Сыктывкарский лесной институт, высказывать свое мнение по той или иной проблеме, найти единомышленников.

На сайте много информации для широкого круга посетителей. Например, в разделе "Об институте" представлены награды коллектива и символика института. В разделе "Работа" студенты и выпускники могут оставить свое резюме и просмотреть вакансии предприятий и организаций не только нашего города, но и республики. О том, как институт отметил свои юбилейные даты, можно почитать в блоке под названием "Заходи". Здесь же размещены ссылки на другие электронные ресурсы СЛИ.

Фотоальбом пополняется новыми фотографиями. Сейчас он насчитывает более 30 тематических разделов. В обновлении новостей и фотогалерей интернет-ресурса могут принять участие все посетители.

Наш вуз постоянно развивается. С ним изменяется и его интернет-представительство: редакторы создают новые страницы, следят за событиями, постоянно обновляют содержание сайта, чтобы информация, к которой обращаются наши посетители, была всегда актуальна.

Уже в ближайшее время пла-

нируется создание трех новых страниц, посвященных учебно-лабораторной базе, 15-летию СЛИ и сотрудничеству с ОАО "Монди СЛПК" - стратегическим партнером института.

Виталий Мякота, технический исполнитель:

- Если обратиться к статистике сайта, страница "Расписание" вместе с "Главной страницей" и страницей "Специальности" входит в первую группу по посещаемости. И в соответствии с этим большее количество вопросов, поступающих в гостевую книгу, связано именно с расписанием. На сайте оно обновляется в течение двух-трех часов после получения информации из диспетчерского отдела.

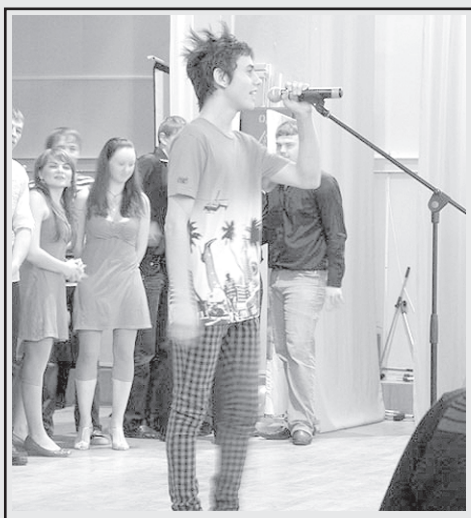
Для студентов, обучающихся по очной форме обучения, в начале семестров расписание может корректироваться в течение первого месяца. В этот период расписание обновляется чаще, чем в остальные месяцы. Поэтому просим быть внимательными и следить за датой обновления, а также надписью красного цвета "new". Студенты-заочники, независимо от полного или сокращенного срока обучения, с расписанием могут ознакомиться за 2-3 недели до начала сессии. Сроки начала сессий можно посмотреть в подразделе "Графики экзаменов и зачетов" этой же страницы.

Дорогие читатели, мы ждем и от вас новостей и фотографий, а также отзывов и предложений. Чтобы быть в курсе событий жизни института, заходите на www.sli.komi.com!



ФЕСТИВАЛЯ ЯРКИЕ ОГНИ

Фоторепортаж



IV фестиваль дружбы вузов республики, инициаторами которого в свое время выступили СЛИ, КГПИ и СГУ, 19 ноября открылся творческим состязанием девяти команд КВН.

На сцене гостеприимного актового зала СЛИ они представляли родоначальников праздника дружбы студентов, а также Сыктывкарский филиал Санкт-Петербургского государственного университета сервиса и экономики, Сыктывкарского технологического лицея и республиканского физико-математического лицея. Честь нашего института отстаивали команды "Второе дыхание", "Не пара" и сборная первого курса "КПК".

Этот музыкальный фестиваль КВН Сыктывкара был посвящен также памяти Ирины Тихомировой - бессменного руководителя команды Лесного института "Дубы-колдуны". Благодаря именно ей команда вышла на всероссийский уровень. Участники праздника вставанием почтили доброе имя Ирины Константиновны.

Аплодисментами и овациями сопровождалось выступление команд, каждая из которых была по своему талантлива и оригинальна. В этом плане жюри очень не просто было выявить фаворита, в чем его члены открыто признавались перед объявлением тех, кто стал призером фестиваля.

Обладателем кубка - и заслуженно! - стала команда республиканского физико-математического лицея "NEW-тон".

Фестивалем национальных культур "Радуга Севера", который состоится 27 ноября в Коми государственном педагогическом институте, завершится праздник дружбы студентов республики.

Своеобразным же его продолжением 17 декабря будет финал открытой лиги КВН Сыктывкара сезона 2009 года. Как известно, за победу в нем и право участвовать в сочинском "КИВИН-2010" будут бороться команда Сыктывкарского филиала Кировской государственной медицинской академии "Неформат" и три команды Лесного - "Личное дело", "Не пара" и "Второе дыхание".

Николай ТРОФИМОВ.
Фото Виталия МЯКОТЫ.

Учредитель: Сыктывкарский лесной институт - филиал государственного образовательного учреждения высшего профессионального образования "Санкт-Петербургская государственная лесотехническая академия имени С. М. Кирова".

Адрес редакции: 167982, РК, г. Сыктывкар, ул. Ленина, 39 (к. 502Б).

Ответственный за выпуск: Людмила Сагунова.
Выпуск. редактор: Валентин Тимофеев.
Дизайнер: Мария Созоновская.

Газета отпечатана с готовых оригинал-макетов в ООО "Коми республиканская типография", г. Сыктывкар, ул. Савина, 81.

Тираж - 500 экземпляров.
Распространяется бесплатно.

Заказ
№ 8422.